



**KIILTO
PRO**

Kiilto KeraSafe+ Foliesystem

MONTERINGSANVISNING

Tätskiktssystem för vägg och golv i våtrum för keramiska ytskikt.
Godkänt enligt BBV 21:1. Tätskiktstyp VTvF och VTgF



Monteringsanvisning KeraSafe+ Foliesystem Oktober 2023. [Ersätter Gör Rätt – Gör Vattentätt November 2022]

KIILTO KERASAFE+ FOLIESYSTEM

INNEHÅLLSFÖRTECKNING

BRANSCHREGLER	sid
Våtzoner.....	3
FÖRUTSÄTTNINGAR	
Generellt.....	3
Klimat.....	3
Vägg.....	3
Förstärkning av träbjälklag.....	3
Golv.....	3
Golvlutning.....	3
Golvvärmesystem.....	4
Massiv konstruktion mot mark.....	4
Försegling mot VVS-produkt.....	4
Försegling mot byggprodukt.....	4
Försegling mot el-produkt.....	4
Försegling tröskel och dörrkarm.....	5
Checklista innan du börjar.....	5
Support från Kiilto.....	5

KIILTO KERASAFE+ FOLIESYSTEM

Presentation av systemet och limmer.....	6
Ingående produkter.....	7
Kompletterande produkter.....	8

MONTERING

Monteringsanvisning vägg.....	9
Monteringsanvisning golv.....	11
Anslutningar till golvbrunnar.....	13
Övergång olika tätskiktssystem.....	14

INSTALLATION OCH REPARATION.

Montering av keramik.....	15
Fogning av keramik.....	15
Mjukfogning av rörelsefog.....	15
Infästningar.....	15
Kvalitetsdokument.....	15
Reparation.....	15
Skötselråd.....	15

INKÖPSLISTA.....	16
------------------	----

INLEDNING

För att uppfylla dagens regler vid renovering eller nybyggnation av våtutrymme är det viktigt att följa vår monteringsanvisning och att använda systemets ingående kompatibla produkter som där beskrivs. Innan arbetet påbörjas, rekommenderas att man läser igenom hela monteringsanvisningen samt våra produktblad för att säkerställa korrekt utfört arbete. Monteringsanvisning kan i tillämpliga delar användas när en privatperson utför arbetet ("gör-det-själv arbeten") samt vid entreprenader som utförs av entreprenörer som är anslutna till en annan branschorganisation. I det senare fallet ska dokumentation göras i enlighet med den organisationens regelverk, se stycke om kvalitetsdokument på sid 18.

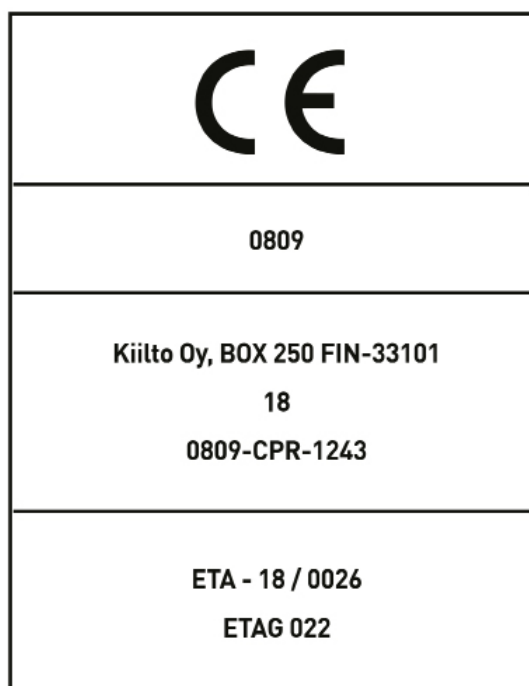
EKONOMI

Värdet på en bostad kan höjas när badrumsrenoveringen är genomförd på ett korrekt sätt, det är något som bostadsspekulanter är otroligt noggranna med. För att känna sig trygg vid köp av bostad bör man fråga om våtruminstallationerna utförts i enlighet med Byggkeramikrådets eller GVKs branschregler samt Säker Vatteninstallation. Detsamma gäller vid försäljning av bostad, där bör man informera sin fastighetsmäklare att våtruminstallationerna följt Byggkeramikrådets eller GVK's branschregler samt Säker Vatteninstallation.

HEMFÖRSÄKRING

Att renovera ett badrum är komplext, man bör därför alltid använda en behörig plattsättare för att få

tillgång till kvalitetsdokument som krävs av försäkringsbolagen. Har man följt Kiilto monteringsanvisning som är godkänd enligt gällande branschregler så har man de bästa förutsättningarna för att få hjälp från försäkringsbolaget vid en eventuell skada. Man bör tänka på att informera sitt försäkringsbolag då man gjort ett nytt våtutrymme eller uppgraderat och/eller ändrat det befintliga våtrummet i sin bostad.

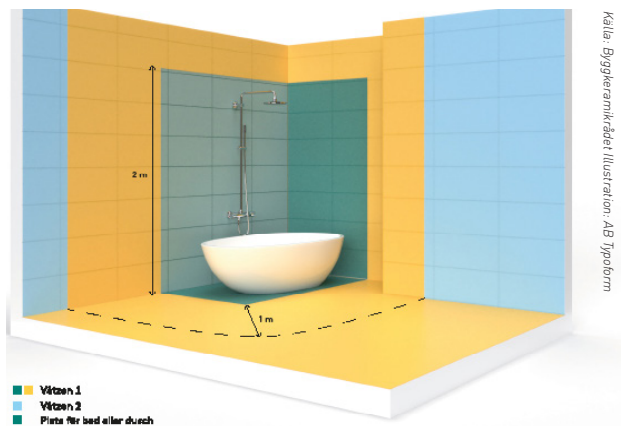


BRANSCHREGLER

Enligt BBR (Boverkets Byggregler) www.boverket.se ska våtrum vara ång- och vattentäta och uppfylla gränsvärdet för ånggenomgångsmotstånd på 1 000 000 s/m enligt gällande BBR och BBV 21:1 (Byggkeramikrådets branschregler för våtrum). För att göra våtutrymmen säkra har Byggkeramikrådet tagit fram branschregler (BBV Byggkeramikrådets Branschregler för Våtrum) för platsbyggda våtrum i bostadsmiljö som ska beklädas med ytskikt av keramik, natursten eller mosaik. Enligt BBV 21:1 betraktas utrymmen som våtrum där golv och väggytor med ytskikt av keramik som helt eller delvis kan utsättas för återkommande vattenbegjutning, såsom rum med dusch eller badkar installerat. Samtliga branschkrav på underlag, material och deras egenskaper framgår av Byggkeramikrådets Branschregler för våtrum. Branschregler kan laddas ned från www.bkr.se eller beställas i tryckt format från Byggkeramikrådet. Monteringsanvisningen för Kiilto KeraSafe+ Foliesystem är baserat på branschreglerna för våtrum samt vår egen erfarenhet av produkterna. Både nyproduktion och renovering omfattas av reglerna.

VÅTZONER

Våtrummet indelas i våtzoner, med varierande krav baserat på förväntad vattenbelastning, se figur. Våtzone 1 = Väggar från golv till tak vid plats för bad eller dusch och väggytor minst en meter utanför dessa samt våtrumets hela golvyta. I ett en meters område utanför plats för bad eller dusch ingår motstående väggyta, inkl. gavel, i våtzone 1. Om del av yttervägg ingår i våtzone 1 ska hela väggen behandlas som tillhörande våtzone 1. Våtzone 2 = Övriga väggytor.



Källa: Byggkeramikrådet Illustration: AB Tjopform

FÖRUTSÄTTNINGAR

GENERELLT

Underlag ska vara sugande och vid icke sugande underlag måste detta skapas. För golv använder man Kiilto avjämningsmassa >5 mm och för vägg används Kiilto cementbaserade väggspackel. Underlagskraven i AMA Hus tabell 43.DC/-1 för golv och tabell 43.B/HSD-1 för vägg tillämpas. Samtliga branschkrav på underlag, material och deras egenskaper framgår av Byggkeramikrådets Branschregler

för våtrum. För befintliga ytskikt är grundregeln att dessa ska avlägsnas. Om det på golv- och/eller väggytor appliceras tätskikt på befintligt ytskikt ska detta noteras i Kvalitetsdokumentet, sedan detta kontrollerats och avtalats i samråd med beställaren. Säkerställ alltid att samtliga arbetsmoment sker på väl rengjorda ytor.

KLIMAT

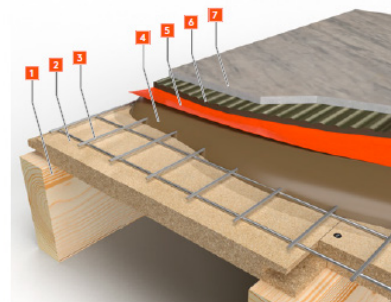
Bästa förutsättningar är en arbetstemperatur på +18–25 °C samt 50% relativ luftfuktighet (RF). Vid arbete på underlag som betong, puts eller spackel får man inte överstiga 85% RF om inget annat angivits. Angivna torktider i denna monteringsanvisning och produktblad är baserade på laborietester i temperatur +18–20 °C samt luftfuktighet 50% RF. Tänk på att torktiderna påverkas av temperaturen samt luftfuktigheten i underlaget och utrymmet.

VÄGG

Skivkonstruktion på vägg i våtrum ska avseende vidhäftningsegenskaperna, formstabilitet och böjstyvhet vara lämpade som underlag för keramisk beklädnad och vara monterade enligt skivtillverkarens anvisning. Underlag av betong ska vara torrt, sugande och cementhud ska avlägsnas. Ojämnt underlag spacklas och eventuella förhöjningar slipas ner. **Täta skivor rekommenderas inte.** Hålrum mellan vägg/golvskiva och rör < 2 mm. Om större hål förekommer ska dessa lagas/tätas med Kiilto lim och tätningsmassa, Kiilto Pro Masa eller Kiilto Pro Akryl.

FÖRSTÄRKNING AV TRÄBJÄLKLAG

Träbjälklag ska alltid förstärkas för att anpassa böjstyvheten till keramisk beläggning. Skivkonstruktionens böjstyvhet på golv ska minst motsvara en 22 mm golvspånskiva upplagd på stöd, med ett centru-



FIGUR 6. Exempel på golvetkonstruktion (GF3)

1. Golvregel med cc-avstånd 300–600 mm
2. Golvspånskiva limmad och skruvad
3. Punktsvetsat stålät eller glasfiberät
4. Avjämningsmassa minst 12 mm
5. Tätskikt
6. Fästmassa
7. Klinker

Källa: Byggkeramikrådet Illustration: AB Tjopform

GOLV

Underlag ska vara bärkraftiga, torra och rengjorda. Håligheter och ojämnheter ska spacklas med Kiilto cementbaserat spackel eller avjämningsmassa. Underlag av betong ska slipas innan tätskiktets arbete påbörjas.

GOLVLUTNING

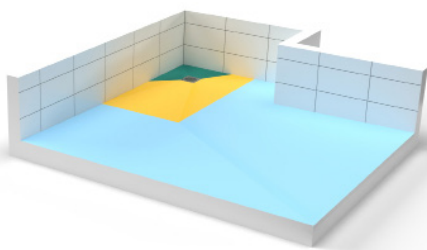
Golvlutning mot golvavlopp ska utföras såväl i underlaget för tätskikt som i ytskiktet. Bakfall får inte förekomma i någon del i utrymmet. På golvtytor som

regelbundet utsätts för vattenbelastning i anslutning till golvbrunn under badkar eller i dusch ska golvlutningen vara 1:50 - 1:150 (20 mm/m-7 mm/m). På del av golv som normalt inte ska beträdas, t.ex. mellan golvbrunnen och de närmaste väggytorna, kan dock lutningen vara maximalt 1:25 (40 mm/m).

På övriga golvytor som kan utsättas för vattenbelastning eller vatten spill bör golvlutningen vara 1:100-1:200 (10mm/m-5 mm/m).

Där WC, bidé eller liknande ska monteras på golv krävs en plan monteringsyta, minst 300x400 mm. Lutningen på monteringsytan ska inte överstiga 1:100 (10 mm/m). Samtliga lutningsangivelser mäts med riktning mot brunn.

Plats för bad och dusch:
■ 1:25-1:150
7-40 mm/m
■ 1:50-1:150
7-20 mm/m
Övrig golvyta:
■ 1:100-1:200
5-10 mm/m



Källa: Bygghermetikrådet Illustration: AB Typoform

GOLVVÄRMESYSTEM

Golvvärmesystem ska alltid installeras under tätskiktet. Golvvärmeslingan ska avjämnas med Kiilto avjämningsmassa. Minsta tjocklek avjämnning ovan elektriskt golvslinga > 5 mm, vattenburen golvslinga > 10 mm. Följ alltid tillverkarens anvisningar. Keramiska plattor för golv med golvvärme ska ha vattenabsorption E<6%. Golvvärmens stängs av två dagar innan arbetet påbörjas och sätts på gradvis ca en vecka efter färdigt arbete.

MASSIV KONSTRUKTION MOT MARK

Källare utan tillskjutande markfukt. Vid en isolerad och dränerad källare ska tätskikt utföras enligt branschreglerna på alla ytor i våtrummet.

Källare med tillskjutande markfukt. Krav på tätskikt för golv och yttervägg är undantaget där risk för tillskjutande fukt föreligger. Se separat monteringsanvisning för diffusionsöppet tätskikt Kiilto KeraMix A+X



Källa: Bygghermetikrådet Illustration: AB Typoform

FÖRSEGLING MOT VVS-PRODUKT

Särskilt regelverk för VVS-produkter och väggnära golvbrunnar kan rekvireras från Bygghermetikrådets hemsida www.bkr.se eller Säker Vattens hemsida www.sakervatten.se. Anvisning för väggnära golvbrunnar och VVS-produkter lämpliga för Kiilto KeraSafe+ Foliesystem finns på www.kiilto.se.

FÖRSEGLING MOT BYGGPRODUKT

Vid försegling av byggprodukt t.ex. inspektionsslucka ska försegling endast utföras mot inspektionssluckans ram utan invik.

Tvätta metallramen med T-röd, applicera Kiilto KeraSeal tätningslim på ramen, vänta ca 15 minuter och montera sedan Kiilto KeraSafe+ våtrumsfolie eller Kiilto KeraSafe Skarvremsa. Alternativt montera Kiilto Butylband.

FÖRSEGLING MOT EL-PRODUKT

Placering, mått och avstånd av elgenomföringar ska ske enligt svensk elstandard. Elgenomföringar som utförs med rör eller slang med diameter >16 mm ska fixeras.

Vid elgenomföringar med infälld apparatdosa i våtrum ska förhöjningsring eller teleskopdosa användas och sticka ut tillräckligt för att kunna ansluta Kiilto kragmanschett. Utöver detta måste det på väggen finnas tillräcklig utrymme för att montera Kiilto kragmanschetten i sin helhet.

Vid genomföringar vid dörr i våtzon 1 med dubbel- eller trippeldosa för exempelvis strömbrytare och termostat ska tätning utföras enligt följande: Montera Kiilto KeraSafe+ våtrumsfolie enligt anvisning och skär runt dosorna med maximalt 1-2 mm glipa. Applicera Kiilto KeraSeal tätningslim > 50 mm ovanpå våtrumsfolien runt dosorna och låt torka. Applicera sedan en sträng på > 3 mm lim och tätningsmassa, Kiilto Pro Masa, runt dosorna och säkerställ täthet genom att pressa mjukfogen mot dosorna med en fogpinne.

Vid genomföringar vid dörr i våtzon 2 där vi normalt har strömbrytare är tätningskravet undantaget.

Se Elinstallation i badrum på www.elstandard.se

FÖRSEGLING TRÖSKEL OCH DÖRRKARM

Dörrhål ska alltid förseglas med uppvik



Källa: Byggheramikrådet/illustration: AB Tjpoform

DJUP INNERVÄGG

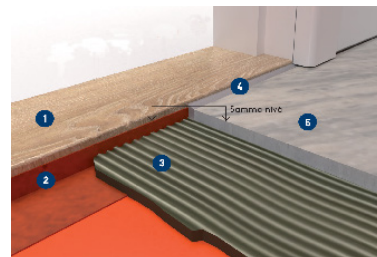
Exempel för groventré med ytterdörr eller våtrum med djup innervägg, där avståndet mellan vägg och tröskel överstiger 100 mm. Lösningen bör dokumenteras i kvalitetsdokumentets övriga upplysningar.



Källa: Byggheramikrådet/illustration: AB Tjpoform

DÖRRHÅL I VÅTZON 1

Försegling ska utföras kontinuerligt mellan tröskel, karm och vägg.



Källa: Byggheramikrådet/illustration: AB Tjpoform

UPPVIK MOT TRÖSKEL

1. Tröskel
2. Uppvik (Försegling)
3. Fästmassa
4. Mjukfog
5. Klinker

CHECKLISTA INNAN DU BÖRJAR

Läs monteringsanvisningen och säkerställ följande:

1. Korrekt klimat.
2. Underlag på vägg och golv ska ha rätt förutsättningar enligt gällande branschregler.
3. Rör är fixerade och sitter fast.
4. Genom våtrumsgolv får inga andra genomföringar finnas än för avlopp och golvbrunn. Avstånd mellan avloppsrör och väggens tätskikt ska vara minst 60 mm.
5. Genom vägg vid plats för bad eller dusch får inga andra genomföringar än tappvatten direkt till blandare finnas.
6. Centrumavstånd mellan rör med diameter 32 mm eller mindre ska vara minst 60 ± 2 mm. Vid diameter större än 32 mm ska rören ha avstånd 60 mm eller större mellan rör.
7. Golvbrunnar tillverkade före år 1990 ska alltid bytas.
8. Golvbrunnen är monterad vågrätt (tolerans: ± 2 mm, mätt från brunnscentrum till ytterkant fläns).
9. Golvbrunnens kantfläns ligger i nivå med spackelytan så att tätskiktet och försegling utan nivåskillnad kan anslutas till brunnen på anvisat sätt.
10. Golvbrunnstillverkarens specialverktyg för håltagning i brunnsmanschett och folie ska användas.

HAR DU FRÅGOR?

Vår kundservice har öppet alla helgfria vardagar kl 08:00 - 17:00
Telefon 020-44 22 00

Konsument: mejla din fråga till info.se@kiilto.com

Proffs: kontakta din säljare eller mejla din fråga till forsaljning.se@kiilto.com

www.kiilto.se

KIILTO KERASAFE+ FOLIESYSTEM

Kiilto KeraSafe+ Foliessystem är ett flexibelt tätskiktssystem med fem olika lim som kan kombineras utifrån behov och förutsättningar. Det är godkänt att kombinera olika monteringslim i samma våtrum. För montering av Kiilto KeraSafe+ våtrumsfolie kan fyra limmer användas. Tre limmer kan användas till överlapp och tätskiktstillbehör. Kiilto KeraSafe+ Foliessystem används i våtzon 1 och våtzon 2. Kiilto KeraSafe+ våtrumsfolie har ett ånggenomgångsmotstånd på 2 620 000 s/m.



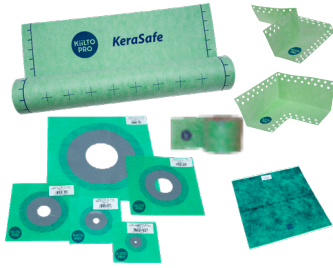
	Kiilto Pro KeraSafe Dual	Kiilto Pro KeraSafe Speed	Kiilto M1000 ECO	Kiilto K2	Kiilto KeraSeal
För montering av Kiilto KeraSafe+ våtrumsfolie	Ja	Ja	Ja	Ja	Ja
För montering av överlapp och tätskiktstillbehör	Ja	Ja	Nej	Nej	Ja
Primning av underlaget	Ja	Ja	Nej	Ja	Nej
Max fuktighet i underlaget	RF 90%	RF 90%	RF 85%	RF 90%	Nej
Applicerings-temperatur	+10°C – +25°C	+10°C – +25°C	+18°C – +25°C	+15°C – +25°C	+10°C – +25°C
Brukstid (potlife)	Ca 6 timmar	Ca 60 minuter	N/A	N/A	N/A
Åtgång	0,6-0,8 kg/m ²	0,6-0,8 kg/m ²	0,25 liter/m ²	0,4 kg/m ²	ca 30 lpm/ 0,75 l
Plattsättningsbart efter	15 tim.	Vägg: 1 tim. Golv: 2 tim.	12 tim.	12 tim.	> 60 min.

VIKTIGT ATT VETA

- Det är godkänt att kombinera olika monteringslim i samma våtrum.
- Överlapp och tätskiktstillbehör ska alltid limmas med Kiilto KeraSeal alternativt tvåkomponentslim Kiilto Pro KeraSafe Speed eller Kiilto Pro KeraSafe Dual.
- Kiilto KeraSeal är ett fukthärdande lim. Härdningen kan påskyndas genom att öka fuktigheten, till exempel genom att spraya en tunn hinna av vatten med en blomspruta. Vi rekommenderar detta vid större ytor som ska limmas t.ex. brunnsmanschetter och golvbrunnar.
- Det är godkänt att applicera ett skikt av Kiilto Pro KeraSafe Dual, Kiilto Pro KeraSafe Speed eller Kiilto K2 ovanpå monterad Kiilto KeraSafe+ våtrumsfolie. OBS! Det är inget krav.

INGÅENDE PRODUKTER

FOLIE OCH TÄTSKIKTS-TILLBEHÖR



Kiilto KeraSafe+ Våtrumsfolie Vatten- och ångtät tätskiktsfolie för golv och väggar. Ånggenomgångsmotstånd: 2 620 000 s/m. Förp. 1x2,6 m, 1x30 m, 1x10 m, 0.66x30 m, 2x50m, 1x200m

KeraSafe Inner- och ytterhorn Formad och elastisk hornförstärkning. Mått: 120 x 90 mm

Kiilto KeraSafe Skarvremsa Används för skivskarvar, golv- och väggvinklar samt som skarv på Kiilto KeraSafe+ Våtrumsfolie. Mått: 10 cm x20 m

Kerabrunnsmanschett Självhäftande butylmanschett för tätning av golv- och vägnära brunnar. Mått: 370 mm x 370 mm samt 25x150 cm

Kiilto KeraSafe Kragmanschetter Elastiska kragmanschetter för tätning av rörgenomföringar. Mått: 10-16, 18-34, 34-55, 55-75, 100-140 mm. Duo cc40 18-34, Duo cc60 18-34 samt Trio cc40 18-34

PRIMER



Kiilto Pro Keraprimer Vattenbaserad primer som förbättrar vidhäftningen. Åtgång ca 8 m²/l (outspädd). Förp: 1 lit, 3 lit, 10 lit

Kiilto PrimerOne Snabbtorkande vattenbaserad primer som förbättrar vidhäftningen. Åtgång ca 8 m²/l (outspädd). Förp: 1 lit, 3 lit, 10 lit

LIM



Kiilto Pro KeraSafe Dual A+X Tvåkomponentslim med lång brukstid/potlife. För montering av Kiilto KeraSafe+ Våtrumsfolie, överlapp och tätskiktstillbehör. Åtgång 0,6-0,8 kg/m². Förp: 4,5+3 kg

Kiilto Pro KeraSafe Speed A+X Snabbhärdande tvåkomponentslim. För montering av Kiilto Kera Safe+ Våtrumsfolie, överlapp och tätskiktstillbehör. Åtgång ca 600 g/m². Förp: 5+3,3 kg

Kiilto M1000 ECO Vattenbaserat akryldispersionslim. För montering av Kiilto KeraSafe+ Våtrumsfolie på sugande underlag. Åtgång 4–6 m²/l. Förp: 1 lit, 3 lit, 10 lit

Kiilto K2 Färdigblandat, vattenbaserat tätskikt. För montering av Kiilto KeraSafe+ Våtrumsfolie på primat underlag. Åtgång 0,4 kg/m². Förp: 1,3 kg, 7 kg och 14 kg

Kiilto KeraSeal Vattentätt och fukthärdande enkomponentslim. För montering och tätning av överlapp, tätskiktstillbehör och golvbrunnar. Åtgång ca 30 lpm/0,75 l. Förp: 750 ml

FÄSTMASSOR



Kiilto Highflex S2 DF Cementbaserad, dammreducerad, vit fästmassa med lättfiller och god deformations-upptagningsförmåga. Åtg: 0,8–1,1 kg/m². Förp: 2,5 kg, 10 kg

Kiilto Superfix DF Cementbaserad, dammreducerad, tixotrop och flexibel lättviktsfästmassa. Utmärkt för stora väggplattor. Lång öppentid. Åtgång 1,5–2,2 kg/m². Förp: 4 kg, 15 kg

Kiilto Pro Lightfix Cementbaserad, dryg, tixotrop fästmassa för keramiska plattor, särskilt för stora väggplattor. Åtgång 1,5–2,2 kg/m². Förp: 15 kg

Kiilto Flexfix Cementbaserad, universal, tixotrop, flexibel och cementbaserad fästmassa. Lång öppentid. Åtgång 2–3 kg/m². Förp: 5 kg, 20 kg

Kiilto Kerapid DF Cementbaserad snabbhärdande fästmassa. Fogning efter 2-4 timmar. Åtgång ca 3 kg/m² (applicering med normaltandad spackel). Förp: 5 kg, 15 kg

PRODUKTINFORMATION

Scanna QR-koden för produktinformation på kiilto.se



Våtrumsfolie



Innerhorn



Skarvremsa



Brunnsmanschett



Kragmanschett



Keraprimer



Primerone



KeraSafe Dual



KeraSafe Speed



M1000 ECO



K2



KeraSeal



Highflex S2 DF



Superfix DF



Lightfix



Flexfix



Kerapid DF

KOMPLETTERANDE PRODUKTER

AVJÄMNINGSMASSA OCH TILLBEHÖR



Kiilto Floor Heat DF Pumpbar, dammreducerad, fiberförstärkt avjämningssmassa för golv med golvvärme. Plan- och fallspackling. Åtgång 1,7 (kg pulver/m²/mm). Förp: 20 kg

TM Kombiflyt Pumpbar och fiberförstärkt avjämningssmassa för golv med golvvärme. Mycket goda fallläggningsegenskaper. Åtgång 1,8 (kg pulver/m²/mm). Förp: 20 kg

TM Rotavjämning K Pumpbar och fiberförstärkt avjämningssmassa för golv med golvvärme. Plan och fallspackling. Åtgång 1,75 (kg pulver/m²/mm). Förp: 20 kg

Kiilto avstängarlist För att säkerställa att avjämningssmassa mm ej rinner ned i brunnen samt för övrig avgränsning. Mått: 3 cm x 3 cm x 2m samt 5 cm x 5 cm x 2m

Kiilto Nivåmarkör Självhäftande nivåmarkör i plast som är utformad för att märka ut spackel- eller golvavjämningssnivå. Graderad upp till 60 mm. Förp: 50 st/frp

PRIMER



Kiilto Pro Start Primer Vattenbaserad vidhäftningsprimer. Avsedd som vidhäftningsprimer före användandet av Kiilto spackel- och avjämningssprodukter. Åtgång: ca 0,10-0,15 liter/m². Förp: 1 lit, 3 lit, 10 lit

Kiilto Pro Primer 001 Vattenbaserad vidhäftningsprimer. Avsedd som vidhäftningsprimer före användandet av Kiilto spackel- och avjämningssprodukter. Åtgång ca 0,10-0,15 liter/m². Förp: 1 kg, 5 kg, 25 kg

FOGMASSA



Kiilto Pro Tile grout Fogmassa med lång brukstid för fogning av kakel- och klinkerplattor. Finns i 20 färger som matchar färgerna på Kiilto Pro Sanitary Silicone. Åtgång ca 1 kg/m². Förp: 1 kg, 3 kg, 10 kg, 20 kg

Kiilto Pro Floor Tile grout Snabbhårdande fogmassa för keramiska plattor, natursten och granitkeramik. Utvecklad för professionell användning. Finns i 7 färger. Låg åtgång: 0,5-1,5 kg/m². Förp: 3 kg, 10 kg, 20 kg

Kiilto Pro Core Tile grout Specialfog för keramiska plattor och natursten på golv och vägg. Innehåller inga komponenter som kan orsaka kalkutfällning. Enkelt att skapa enhetliga fogar utan färgskiftningar. Finns i 8 färger. Åtgång 0,3-1,5/m². Förp: 10 kg

MJUKFOG



Kiilto Pro Sanitary Silicone Luktsvag och neutral silikon. Finns i 20 färger och transparent. Kiilto Fogmassa finns i matchande färger. Emissionsklass M1. Åtgång 5 x 5 mm fog, ca 12 lpm/patron. Förp: 310 ml

Kiilto Pro Masa Lim- och tätningsmassa. Lösningssmedelsfri och övermålningsbar. Finns i 8 färger. Emissionsklass M1. Åtgång 5x5 mm fog, ca 12m/tub. Förp: 290 ml, (600 ml i vissa färger)

Kiilto Pro Acryl Vattenbaserat tätningslim. Övermålningsbar och lämplig för mjukfog vägg-/takvinkel samt tätning av glipor innan tätskikt. Emissionsklass M1. Åtgång 5x5 mm fog, ca 12m/tub. Förp: 310 ml

Kiilto Pro Silicone E Antimögelbehandlad ättiksbaseerad silikon för tätning av rörelsefogar. Finns i två vita färger och transparent. Åtgång 5x5 mm fog, ca 12m/tub. Förp: 310 ml

PRODUKTINFORMATION

Scanna QR-koden för produktinformation på kiilto.se



Floor Heat DF



TM Kombiflyt



TM Rotavjämning



Nivåmarkör



Start Primer



Primer 001



Tile Grout



Floor Tile Grout



Core



Sanitary Silicone



Masa



Acryl



Silicone E

MONTERINGSANVISNING VÄGG

INNAN DU STARTAR

1. Välj monteringslim* för Kiilto KeraSafe+ våtrumsmått
2. Välj tätningslim** för limning och tätning av överlapp och tätskiktstillsbehör
3. Börja med väggarna på torr rengjord yta

OBS! Väggnära golvbrunn kan innebära en annan startordning: följ anvisning "Väggnära golvbrunn" på kiilto.se



PRIMA UNDERLAG

1. På ett sugande underlag, rollas Kiilto Pro Keraprimers alternativt Kiilto PrimerOne. Låt torka.

OBS! När Kiilto M1000 ECO används ska underlaget **inte** primas.



MÄTA OCH KAPA VÅDER

2. Mät längden från golvet till tak + 50 mm för utviket på golvet. Kapa det antal våder av Kiilto KeraSafe+ Våtrumsmått som behövs till väggarna.

Tips! BBV 21:1 tillåter att folien slutar maximalt 50 mm från tak.



FÖRBERED MONTERING

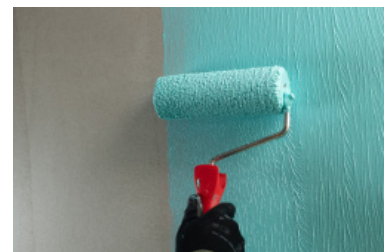
3. Mät 95 cm från innerhorn och gör ett lodstreck.



APPLICERA MONTERINGSLIM

4. Applicera monteringslim* >50 mm ut på golvet och upp på väggen med pensel i golv- och väggvinkeln.

Redan i detta moment kan proffs välja att montera inner- och ytterhorn.



APPLICERA MONTERINGSLIM

5. Fortsätt genast med att rolla monteringslim* på hela väggytan som ska bekläddas med Kiilto KeraSafe+ våden.

Åtgång enligt tabell på sidan 6.



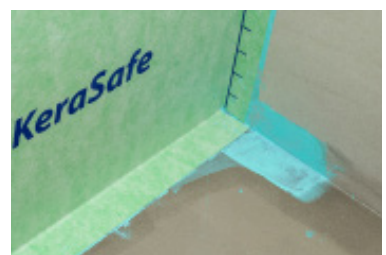
FÄST KERASAFE+ VÅDEN

6. Fäst Kiilto KeraSafe+ våden efter lodstrecket i vått lim. Säkerställ att Kiilto KeraSafe+ våden räcker förbi innerhornet och ut på golvet > 50 mm.



PRESSA UT ALL LUFT

7. Tryck fast Kiilto KeraSafe+ våden med en plastspackel, säkerställ 100% vidhäftning.



TA BORT MATERIALÖVERSKOTT

8. Klipp eller skär rent innerhornet från materialöverskott enligt bilden.

*Monteringslim: Kiilto Pro KeraSafe Speed, Kiilto Pro KeraSafe Dual, Kiilto M1000 ECO eller Kiilto K2

**Tätninglim: Kiilto KeraSeal, Kiilto Pro KeraSafe Speed eller Kiilto Pro KeraSafe Dual



APPLICERA TÄTNINGSLIM

9. Applicera tätningslim** på utvirket. Åtgång enligt tabell på sidan 6.

Kiilto Pro KeraSafe Speed eller Kiilto Pro KeraSafe Dual appliceras enbart med roller eller pensel.



APPLICERA MONTERINGSLIM

10. Sprid ut tätningslim** med KeraSeal limspridare, så det blir full täckning av lim på utvirket.
11. Applicera därefter monteringslim* på väggen som ska täckas av nästa Kiilto KeraSafe+ våd.



MONTERA NÄSTA VÅD

12. Montera och tryck fast Kiilto KeraSafe+ våden direkt i vått lim med en plastspackel, säkerställ 100% vidhäftning.

OBS! Pressa från överlapp och inåt för att undvika att monteringslim trycks in på överlapp.



VID MONTERING KANT I KANT

13. Om Kiilto KeraSafe+ våder monteras kant i kant ska skarvarna tätas med Kiilto KeraSafe Skarvremsa.



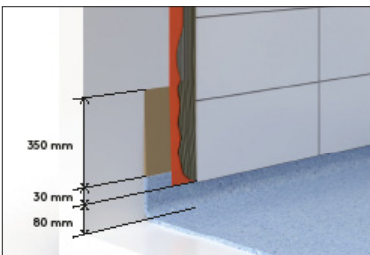
MONTERA SKARVREMSA

14. Applicera och sprid ut tätningslim** med KeraSeal limspridare över skarven inom markeringen.
15. Montera och tryck fast Kiilto KeraSafe Skarvremsa direkt i vått lim, säkerställ 100% vidhäftning.



MONTERA KRAGMANSCHETT

16. Applicera och sprid ut tätningslim** med KeraSeal limspridare runt röret som ska täckas av Kiilto KeraSafe Kragmanschett.
17. Montera sedan Kiilto KeraSafe Kragmanschetten direkt i vått lim. Säkerställ 100% vidhäftning.



Källa: Byggherikeramikrådet Illustration: AB Typoforn

VID PLASTMATTA PÅ GOLV

18. Om golvet tätskikt är plastmatta, uppvikt > 100 mm som sockel, ruggas den del av mattan med slippapper som kommer täckas med tätskikt och Kiilto KeraSafe+ Våtrumsfolie. Överlapp ska vara > 30 mm och limmas med Kiilto KeraSeal tätningslim.



MONTERA KERAMIK

19. Keramiken ska monteras enligt "montering av keramik" sidan 15 med vald Kiilto fästmassa***. Tid innan platsättning varierar utifrån val av monteringslim, se tabell på sidan 6.

ÖVRIG INFORMATION

Det är godkänt att applicera ett skikt med Kiilto Pro KeraSafe Dual, Kiilto Pro KeraSafe Speed eller Kiilto K2 ovanpå Kiilto KeraSafe+ folie, dock inget krav.

*Monteringslim: Kiilto Pro KeraSafe Speed, Kiilto Pro KeraSafe Dual, Kiilto M1000 ECO eller Kiilto K2

**Tätningslim: Kiilto KeraSeal, Kiilto Pro KeraSafe Speed eller Kiilto Pro KeraSafe Dual

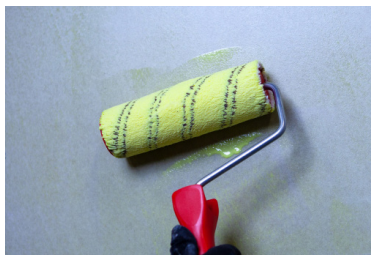
*** Fästmassa: Kiilto Highflex S2 DF, Kiilto Superfix DF, Kiilto Pro Lightfix, Kiilto Flexfix, Kiilto Kerapid DF

MONTERINGSANVISNING GOLV

INNAN DU STARTAR

1. Välj monteringslim* för Kiilto KeraSafe+ Våtrumsfolie
2. Välj tätningslim** för limning och tätning av överlapp, brunnsmanschett och tätskiktstillbehör
3. Fortsätt med golvet på torr och rengjord yta.

Bildserien visar golvbrunn Purus. För andra golvbrunnar se sidan 13



PRIMA UNDERLAG

1. Prima underlaget med Kiilto Pro KeraPrimer alt. Kiilto PrimerOne. Undvik primer på flänsen till golvbrunnen. Låt torka.

*OBS! När Kiilto M1000 ECO används ska underlaget **inte** primas.*



FÖRBERED GOLVBRUNN

2. Ta bort klämring och placera foten till Puruskniven i golvbrunnen.



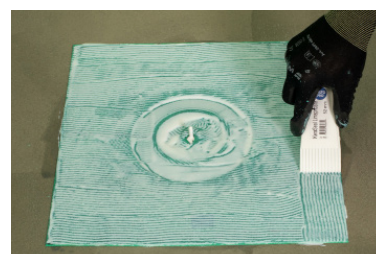
MONTERA BRUNNSMANSCHETT

3. Montera Kerabrunnsmanschetten centrerat över golvbrunnen.
4. Säkerställ 100% vidhäftning. Skär hål för Purusknivens styrtapp.



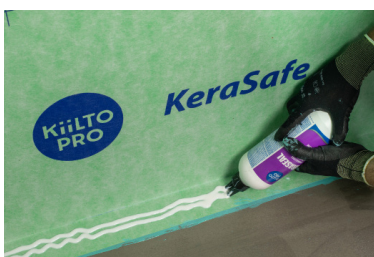
VÅDER OCH HÅLTAGNING

5. Mät och kapa Kiilto KeraSafe+ Våtrumsfolie våder så att de helt överlappar väggvådernas utvik som ska vara > 50 mm ut på golvet.
6. Mät även ut för eventuella håltagningar.



APPLICERA TÄTNINGSLIM PÅ BRUNNSMANSCHETT

7. Applicera och sprid ut tätningslim** med KeraSeal limspredare över hela Kerabrunnsmanschetten enligt bilden. Åtgång enligt tabell på sidan 6.



APPLICERA TÄTNINGSLIM PÅ UTVIK VÄGG

8. Applicera och sprid ut tätningslim** med KeraSeal limspredare på utviket.

Kiilto Pro KeraSafe Speed eller Kiilto Pro KeraSafe Dual appliceras enbart med roller eller pensel.



APPLICERA MONTERINGSLIM

9. Applicera monteringslim* på övriga golytan.

Åtgång enligt tabell på sidan 6.



MONTERA VÅDEN PÅ GOLVET

10. Rulla ut Kiilto KeraSafe+ våden direkt i vått lim.

*Monteringslim: Kiilto Pro KeraSafe Speed, Kiilto Pro KeraSafe Dual, Kiilto M1000 ECO eller Kiilto K2

**Tätningslim: Kiilto KeraSeal, Kiilto Pro KeraSafe Speed eller Kiilto Pro KeraSafe Dual



TRYCK FAST VÅDEN

11. Tryck fast Kiilto KeraSafe+ våden med en plastspackel, säkerställ 100% vidhäftning.



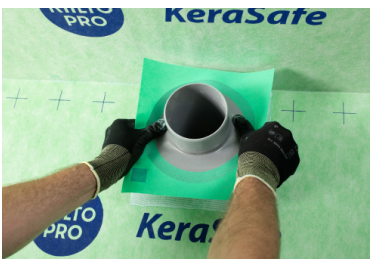
SKÄR HÅL I VÅDEN VID BRUNN

12. Efter > 60 minuter torktid. Skär hål med Puruskniven. Ta upp foten till Puruskniven ur golvbrunnen



MONTERA KLÄMRING

13. Lägg klämringen över golvbrunnen med den rundade sidan nedåt och ta sedan hjälpen och ta sedan hjälpen för att trycka ner klämringen i sitt rätta läge.



MONTERA KRAGMANSCHETT

14. Applicera och sprid ut tätningslim** runt röret och montera Kiilto KeraSafe Kragmanschetten direkt i vått lim. Säkerställ 100% vidhäftning.



LIMMA HÖRN

15. Applicera och sprid ut tätningslim** vid inner- och ytterhörn.



MONTERA HÖRN

16. Montera sedan hörnen direkt i vått lim. Säkerställ 100% vidhäftning.



MONTERA KERAMIK

17. Keramiken ska monteras enligt "montering av keramik" sidan 15 med vald Kiilto fästmassa***. Tid innan plattsättning varierar utifrån val av monteringslim, se tabell på sidan 6.



*Monteringslim: Kiilto Pro KeraSafe Speed, Kiilto Pro KeraSafe Dual, Kiilto M1000 ECO eller Kiilto K2

**Tätningslim: Kiilto KeraSeal, Kiilto Pro KeraSafe Speed eller Kiilto Pro KeraSafe Dual

*** Fästmassa: Kiilto Highflex S2 DF, Kiilto Superfix DF, Kiilto Pro Lightfix, Kiilto Flexfix, Kiilto Kerapid DF

ANSLUTNING TILL GOLVBRUNN, VÄGGNÄRA BRUNN OCH ANDRA VVS-PRODUKTER

I denna monteringsanvisning visas anslutning till golvbrunn av fabrikat Purus (se sid 11-12). På vår hemsida www.kiilto.se finns monteringsanvisningar för andra fabrikat av golvbrunnar, väggnära golvbrunnar och VVS-produkter som respektive leverantör anser är lämpliga för Kiilto KeraSafe+ Foliesystem.

Särskilt regelverk för VVS-produkter och väggnära golvbrunnar kan rekvideras från Byggkeramikrådets hemsida www.bkr.se eller Säker Vattens hemsida www.sakervatten.se.

Scanna QR-koden för information på www.kiilto.se



Golvbrunnar



Väggnära
brunnar



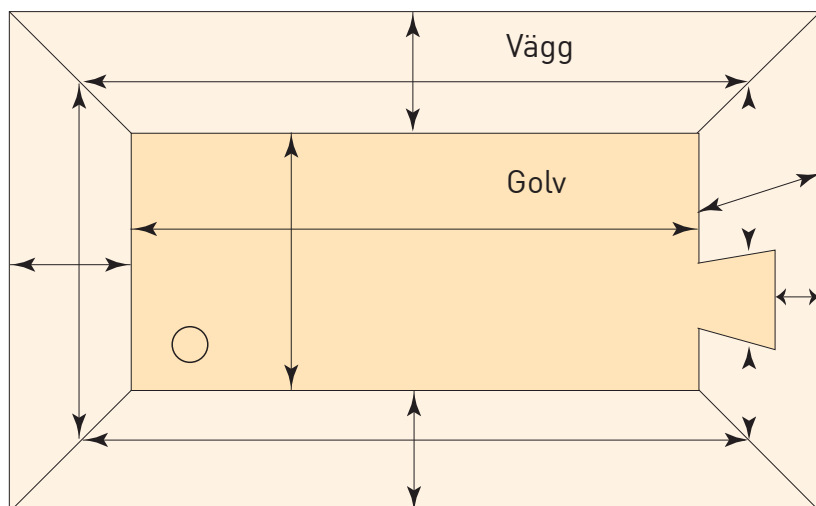
VVS-produkter

VIKTIGT VID ANSLUTNING TILL GOLVBRUNN

- På golv i våtutrymmen, får inga andra genomföringar finnas än avlopp och golvbrunn.
- Rör skall vara fixerade och sitta fast vid genomföringarna.
- Golvbrunnar tillverkade före år 1990 ska alltid bytas. Vid tveksamheter kring befintlig golvbrunns ålder eller funktion rekommenderas byte till ny typgodkänd golvbrunn.
- Golvbrunnen ska vara monterad vågrätt. Tolerans: ± 2 mm, mätt från brunnscentrum till ytterkant fläns. Golvbrunnens kantfläns ska ligga i nivå med underlaget så att tätskiktet och försegling utan nivåskillnad kan anslutas till golvbrunnen på anvisat sätt.
- Golvbrunnstillverkarens specialverktyg för håltagning i brunnsmanschett och folie ska användas.
- Klinkeram ska vara helt bruksundergjuten med undantag för klämring och del av tätskikt som ska vara besiktningsbart i anslutning till klämringen. Bruket ska dessutom vara tillstruket.

MATERIALÅTGÅNG BADRUM

För att beräkna materialåtgången, mät antal kvadratmeter (m^2) i rummet enligt skissen. Tips: normalt läggs det till ca 5% materialspill. Se åtgångstabell för lim på sid. 6 och för övriga produkter på sid. 7-8.



ÖVERGÅNG VID OLIKA TÄTSKIKT MELLAN VÅTZON 1 OCH VÅTZON 2



VÅTZON 1 (vägg)

Följ anvisning för Kiilto KeraSafe+ Foliesystem. Applicera monteringslim* och montera Kiilto KeraSafe+ Våtrumsfolie på hela väggytan i våtzone 1 med > 5 cm utvik på golvet.



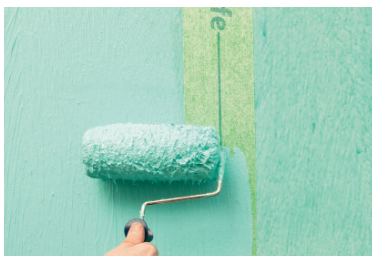
VÅTZON 2 (vägg)

Följ anvisning för Kiilto K System. Applicera ett skikt Kiilto K1 ångspärr med roller och låt torka cirka 30 minuter. Applicera ytterligare ett skikt och låt torka.



VÅTZON 2 (vägg)

Applicera och sprid ut Kiilto K2 tätskikt med roller/pensel över skivskarvar och golv/väggvinkel i våtzone 2. Montera därefter fast Kiilto KeraSafe Skarvremsan direkt i vått lim. Säkerställ 100% vidhäftning



VÅTZON 2 (vägg)

Applicera därefter Kiilto K2 tätskikt 2 gånger över hela ytan i våtzone 2 med överlapp på > 5 cm på Kiilto KeraSafe+ Våtrumsfolie.



VÅTZON 1 (golv)

Prima golvunderlaget med Kiilto Pro KeraPrimer alt. Kiilto PrimerOne. Undvik primer på golvbrunnensflänsen och utvik Kiilto KeraSafe+ Våtrumsfolie. Låt torka. Ta bort klämring och placera foten till Puruskniven i golvbrunn.



VÅTZON 1 (golv)

Montera självhäftande Kera-brunnsmanschett centrerat över golvbrunn.

Applicera och sprid ut tätningslim** med KeraSeal limspredare på Kera-brunnsmanschett.

*OBS! När Kiilto M1000ECO används ska underlaget **inte** primas.*



VÅTZON 1 (golv)

Applicera och sprid ut tätningslim** med KeraSeal limspredare på utvik Kiilto KeraSafe+ Våtrumsfolie i våtzone 1 och utvik Kiilto KeraSafe Skarvremsa i våtzone 2.



VÅTZON 1 (golv)

Applicera monteringslim* på övriga golvytan, dock inte ut på Kera-brunnsmanschett eller utviket som är limmat med tätningslim**.



VÅTZON 1 (golv)

Montera Kiilto KeraSafe+ Våtrumsfolie på golvet och över utvik från väggen direkt i vått lim. Säkerställ 100% vidhäftning.

*Monteringslim: Kiilto Pro KeraSafe Speed, Kiilto Pro KeraSafe Dual, Kiilto M1000 ECO eller Kiilto K2

**Tätningslim: Kiilto KeraSeal, Kiilto Pro KeraSafe Speed eller Kiilto Pro KeraSafe Dual

*** Fästmassa: Kiilto Highflex S2 DF, Kiilto Superfix DF, Kiilto Pro Lightfix, Kiilto Flexfix, Kiilto Kerapid DF

INSTALLATIONER OCH REPARATION

MONTERING AV KERAMIK

Fästmassan appliceras med en tandad fixkam i sådan mängd och sätt att full vidhäftning uppnås på underlaget som ska bekläs med keramik inom 15-20 minuter (beroende på vald fästmassa). Tryck fast keramikplattan ordentligt på underlaget och vrid dem på plats. Vi rekommenderar att slumpmässigt ta bort en keramikplatta för att kontrollera att baksidan har full täckning av fästmassa. Stora plattor 900 cm² eller större bör dubbellimmas för att säkerställa full bruksfyllnad.

FOGNING AV KERAMIK

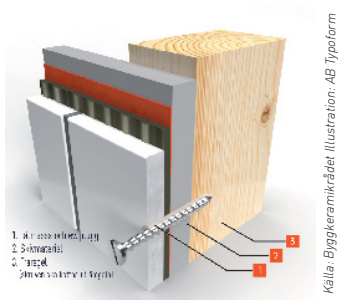
Säkerställ att fogarna är fria från fästmassa och smuts. Applicera fogmassan med en gummispackel diagonalt över fogarna. Pressa kraftigt så att fogmassan fyller fogarna ordentligt. Låt torka tills fogmassan inte längre fastnar på fingrarna (på väggplattor vanligtvis 15-30 minuter och på golvplattor 30-60 minuter) rengör sedan ytan med en fuktig svamp. För tidig rengöring eller för mycket vatten kan orsaka färgskillnader i fogen. Rengöring ska alltid ske med rent vatten, byt rengöringsvatten efter behov.

MJUKFOGNING AV RÖRELSEFOG

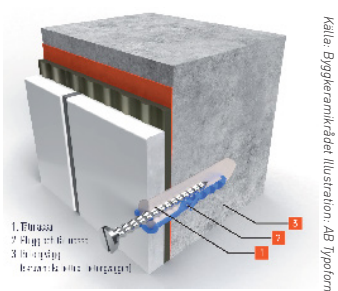
Mjukfog med silikon är lämpligt i hörn och vinklar då skivkonstruktion möter betongvägg, eller skivkonstruktion möter skivkonstruktion. Mjukfog med övermålningsbar fogmassa är lämpligt där övergång är keramik mot andra material såsom tak- och väggvinkel, väggar mot dörr- och fönsterkarm/foder och tröskel.

INFÄSTNINGAR

Infästning i träregel



Infästning i betong



KVALITETSDOKUMENT

Behöriga företag ska utfärda Kvalitetsdokument, Bilaga A till BBV, efter varje våtrumsentreprenad. Kvalitetsdokumentet ska utfärdas av det behöriga företaget vars personal utfört tätskiktsarbetet och överlämnas till beställare och brukare/boende efter färdigställt arbete. Kvalitetsdokumentet undertecknas därefter elektroniskt av våtrumsansvarig arbetsledare och den behöriga plattsättare som utfört tätskiktsarbetet ska namnges.

REPARATION

Delreparation kan utföras fackmässigt med utgångspunkt från BBV. Entreprenören tar ansvar för arbetet och kan lämna garanti enligt överenskommelse mellan parterna.

Entreprenören ska ta kontakt med Kiilto och få godkännande av delreparation i det specifika fallet. Kiilto förser utföraren med en anvisning som avser delreparation av tätskikt KeraSafe+ Foliessystem. Utföraren ska dokumentera arbetet kontinuerligt och överlämna bilder, beskrivning av arbetet och anvisning från Kiilto till beställaren.

Kvalitetsdokument Bilaga A kan inte utfärdas enkom för delreparationsarbeten som utförs efter entreprenadens slut.

Kiilto teknisk support tel. 0660-29 95 30.

SKÖTSELRÅD

Skötselansvningar för keramiska väggbeklädnader och golvbeläggningar kan rekvireras från Byggheramikrådet i digitalt och tryckt format. Skötselansvningar framgår även i Byggheramikhandboken, www.bkr.se

VI SVARAR PÅ DINA FRÅGOR

Vår kundservice har öppet alla helgfria vardagar kl 08:00 - 17:00

Telefon 020-44 22 00

Konsument

Mejla din fråga till: info.se@kiilto.com

Proffs

Kontakta din säljare eller mejla din fråga till:
forsaljning.se@kiilto.com

www.kiilto.se

INKÖPSLISTA

PRODUKT	FÖRPACKNING/STORLEK	ATT KÖPA
AVJÄMNINGSMASSA		
Kiilto Floor Heat DF	20 kg	
TM Kombiflyt	20 kg	
TM Rotavjämning K	20 kg	
Kiilto Avstängarlist	3 cmx3 cm x2m samt 5 cm x 5 cmx2m	
Kiilto Nivåmarkör	50 st/frp	
PRIMER (avjämning)		
Kiilto Pro Start Primer	1 lit, 3 lit, 10 lit.	
Kiilto Pro Primer 001	1 kg, 5 kg, 25 kg	
PRIMER (underlag)		
Kiilto Pro Keraprimer	1 lit, 3 lit, 10 lit	
Kiilto PrimerOne	1 lit, 3 lit, 10 lit	
FOLIE OCH TÄTSKIKTSTILLBEHÖR		
Kiilto KeraSafe+ Våtrumsfolie	1x2,6 m, 1x30 m, 1x10 m, 0.66x30 m, 2x50m, 1x200m	
KeraSafe Inner- och ytterhörn	120 x 90 mm	
Kiilto KeraSafe Skarvremsa	10 cm x 20 m	
Kerabrunnsmanschett	370 mm x 370 mm, 25x150 cm	
Kiilto KeraSafe Kragmanschetter	10-16, 18-34, 34-55, 55-75, 100-140 mm Trio cc40 18-34, Duo cc40 - cc60 18-34 & Quattro 380x 380 mm	
MONTERINGS- OCH TÄTNINGSLIM		
Kiilto Pro KeraSafe Dual A+X	4,5+3 kg	
Kiilto Pro KeraSafe Speed A+X	5+3,3 kg	
Kiilto M1000 ECO	1 lit, 3 lit, 10 lit	
Kiilto K2	1,3 kg, 7 kg och 14 kg	
Kiilto KeraSeal	750 ml	
FÄSTMASSA		
Kiilto Highflex S2 DF	2,5 kg, 10 kg	
Kiilto Superfix DF	4 kg, 15 kg	
Kiilto Pro Lightfix	15 kg	
Kiilto Flexfix	5 kg, 20 kg	
Kiilto Kerapid DF	5 kg, 15 kg	
FOGMASSA		
Kiilto Pro Tile grout	1 kg, 3 kg, 10 kg, 20 kg	
Kiilto Pro Floor Tile grout	3 kg, 10 kg, 20 kg	
Kiilto Pro Core Tile grout	10 kg	
MJUKFOG		
Kiilto Pro Sanitary Silicone	310 ml	
Kiilto Pro Masa	290 ml, 600 ml (vissa färger)	
Kiilto Pro Acryl	310 ml	
Kiilto Pro Silicone E	310 ml	

2023.10